

PLÁN DOPRAVNÍ OBSLUŽNOSTI ÚZEMÍ – MĚSTO BŘECLAV

PRO OBDOBÍ 2021 – 2025

MĚSTO BŘECLAV

Název: | Plán dopravní obslužnosti

Obsah

1	Úvod	2
2	Popis zajišťovaných veřejných služeb v přepravě cestujících	3
2.1	Základní údaje o městě Břeclavi a městské dopravě	3
2.2	Síť linek	5
2.3	Dopravci obsluhující město Břeclav	6
2.4	Vozový park městské dopravy	6
2.5	Schéma linek zahrnutých do městské dopravy	7
2.6	Zapojení městské dopravy do IDS JMK	8
2.7	Tarif IDS JMK	8
2.8	Zastávky na území města Břeclavi	10
2.9	Aktuální polohy zastávek	16
2.10	Zjednodušená pasportizace zastávek	16
2.11	Přehled technického vybavení zastávek	85
2.12	Zpracované projekty na úpravy zastávek MHD	88
2.13	Nastavení standardů kvality poskytované služby	88
2.14	Doprava osob s handicapem	88
2.15	Posouzení spolehlivosti provozu	88
2.16	Návrh základních cílů dopravní dostupnosti	88
3	Smlouvy o veřejných službách	90
3.1	Časový harmonogram smluv o veřejných smlouvách	90
3.2	Předpokládané výdaje na provoz městské dopravy v dalších letech	90
3.3	Klauzule flexibility	90
4	Návrhová část	91
4.1	Projednání plánu dopravy s JMK	91
4.2	Způsob zveřejnění plánu dálkovým přístupem	91
5	Zkratky	91
6	Zdroje	91
7	Související dokumentace	91
8	Přílohy	91

Vypracoval: | JUDr. Josef Darmovzal

Vydání: | 1

Schválil: | Bc. Svatopluk Pěček

Účinné od: | 07.09.2023

Tento strategický dokument byl schválen pro období 2021 až 2025 Radou města Břeclavi na zasedání č. 21 dne 6. září 2023, usnesením č. R21/23/33 a nabývá účinnosti dnem 7. září 2023.

1 Úvod

V roce 2019 došlo zákonem 367/2019 Sb. k novele zákona 194/2010 Sb. o veřejných službách v přepravě cestujících. Tato změna vstoupila v účinnost dne 1. 10. 2020. Zákon 194/2010 Sb. §5 tak nově stanovuje, že stát, kraje a obce objedávající veřejnou dopravu (objednatelé) jsou povinni zpracovávat Plány dopravní obslužnosti území.

Tyto plány se pořizují na dobu nejméně 5 let a obsahují nastavení parametrů veřejných služeb zejména v oblasti rozsahu, kvality a ceny za poskytované služby. Plány jsou města povinna projednat s krajem, v jehož územním obvodu se nachází.

V §8 písm. c) pak dále zákon stanovuje, že objednatel je povinen zajišťovat dopravní obslužnost tak, aby veřejné služby v přepravě cestujících byly poskytovány v souladu s jím pořízeným plánem dopravní obslužnosti území platným v okamžiku uzavření smlouvy o veřejných službách v přepravě cestujících nebo, poskytuje-li veřejné služby v přepravě cestujících objednatel sám, v okamžiku zahájení jejich poskytování.

2 Popis zajišťovaných veřejných služeb v přepravě cestujících

2.1 Základní údaje o městě Břeclavi a městské dopravě

Město Břeclav má 24 743 obyvatel.

Město Břeclav je významným silničním a železničním uzlem Jihomoravského kraje. Leží u křižovatky dálnice D2 (Brno – Břeclav – Kúty [Sk] – Bratislava [Sk]) a silnice I/55, (Olomouc – Uherské Hradiště – Hodonín – Břeclav – Reintal [A]). Dále zde vede silnice I/40 (Valtice – Mikulov) a silnice II/425 (Rajhrad – Podivín – Břeclav – Lanžhot – Kúty [Sk]).

Město Břeclav má městské části Břeclav, Stará Břeclav, Charvátská Nová Ves a Poštorná.

Hlavní trasy ve městě jsou na výše uvedených silnicích:

- **I/55** ulice Lidická, Národních hrdinů, třída 1. máje, Jana Skácela a Hraniční
- **I/40** ulice Hlavní a Na Valtické
- **II/425** ulice Bratislavská, Břetislavova, Jana Palacha, 17. listopadu a náměstí T. G. Masaryka

Významné budovy / lokality:

- Hlavní nádraží a Autobusové nádraží je dostupné ze všech částí města linkami 561 až 568, 542, 570 až 574.
- Nemocnice je obsluhována linkou 569, linky 542, 562, 564, 568, 569, 572 a 574 zastavují u polikliniky a odtud je k nemocnici pěšky cca 200 metrů.
- Zámek, pivovar a zimní stadion jsou dostupné nejlépe od zastávky 1. máje linkami 570 a 571, nebo od zastávky náměstí TGM linkami 561 až 564, 566 až 574 a 542 a poté pěšky cca 500 metrů.
- Kostel sv. Václava a židovská Synagoga jsou dostupné ze zastávky náměstí TGM linkami 542, 561 až 564, 566 až 574.
- Kostel navštívení Panny Marie je dostupný ze zastávky Poštorná, kostel linkami 561 až 563, 566 až 571.
- Židovský hřbitov je dostupný ze zastávky Cukrovar linkami 542, 564, 573 a 574, poté pěšky cca 700 metrů.
- Plavecký stadion a koupaliště jsou dostupné ze zastávky Cukrovar linkami 542, 564, 573 a 574, poté pěšky cca 550 metrů.
- Sportovní hala a stadion jsou dostupné od zastávek na náměstí TGM linkami 561 až 564, 566 až 574 a 542 a poté pěšky cca 350 metrů.
- Domov pro seniory a penzion s pečovatelskou službou jsou dostupné nejlépe od zastávky Stará Břeclav, Domov seniorů linkou 564.

Do IDS JMK byla Břeclav zařazena od 14. 12. 2008, v rámci integrace 124 obcí na Břeclavsku a Hodonínsku.

Počet linek - obsluhu zajišťuje 15 autobusových a 7 vlakových linek. Autobusové linky 561 až 569 zabezpečují dopravu po Břeclavi, linky 542, 570 až 574 spojení Břeclavi a okolního regionu. Vlakové linky zabezpečují regionální a dálkovou dopravu.

V Břeclavi jsou dva významné přestupní uzly:

- **Multimodální terminál vlakové a autobusové nádraží** umožňující přestup mezi vlaky, regionálními a městskými autobusy. Je vybavený stojany a úschovnou jízdních kol, cyklověží, parkovišti P+R a K+R a stáními pro taxislužbu.
- **Zastávka Břeclav, náměstí TGM kostel / Břeclav, náměstí TGM městský úřad.** Zastávka Břeclav, náměstí TGM kostel je obsluhována převážně linkami městské dopravy směr Poštorná a Charvátská Nová Ves. Regionální linky 570 a 571 na této zastávce zastavují jen ve směru do města, v opačném směru, tedy na Mikulov a Valnice zde projíždějí a zastavují až na zastávce Břeclav, 1. máje. Zastávka Břeclav, náměstí TGM městský úřad je obsluhována převážně linkami směr Stará Břeclav.

Aktuální problémy, se kterými se doprava v Břeclavi za běžných okolností potýká, jsou přetížené páteřní komunikace, to je zejména ulice Lidická, Národních hrdinů, třída 1. máje, Jana Skácela, Hraniční, Hlavní a Na Valtické, dále ulice Bratislavská, Břetislavova, Jana Palacha, 17. listopadu a náměstí T. G. Masaryka. Nejvíce je silniční dopravou zatížena třída 1. máje v úseku mezi Kostelem sv. Václava a Kostelem navštívení Panny Marie. Důsledkem přetížení těchto komunikací jsou nepředpokladatelná zpoždění linek městské i regionální autobusové dopravy v délce 10 až 15 minut

Uvedené kapacitní problémy pomůže vyřešit až obchvat města Břeclavi.

Návrh obchvatu města Břeclavi



Zdroj: ŘSD

2.2 Síť linek

Dopravu ve městě Břeclav zajišťuje v rámci IDS JMK 9 linek městské dopravy, dále 6 regionálních autobusových linek a 7 vlakových linek. Mimo to sem také jezdí 7 železničních linek provozovaných mimo systém IDS JMK.

Linky IDS JMK, které obsluhují město Břeclav (k 1. 8. 2022)

číslo	Trasa
542	Břeclav - Velké Bílovice - Velké Pavlovice - Hustopeče
561	Břeclav: Gumotex - Poštorná - Hlavní na konci - Charvátská Nová Ves
562	Břeclav: Městský Hřbitov - Poštorná - Charvátská Nová Ves
563	Břeclav: Autobusové nádraží - Poštorná, Fosfa
564	Břeclav: Stará Břeclav - Poliklinika - Autobusové nádraží - Městský Hřbitov
565	Břeclav: Městský Hřbitov - Gumotex - Autobusové nádraží - Stará Břeclav
566	Břeclav: Gumotex - Autobusové nádraží - Poštorná
567	Břeclav: Autobusové nádraží – Poštorná
568	Břeclav: Autobusové nádraží - Poštorná, Valtická, točna - Poštorná, Fosfa
569	Břeclav: Stará Břeclav - Poštorná - Charvátská Nová Ves
570	Břeclav - Lednice - Milovice - Dolní Věstonice - Mikulov
571	Břeclav – Valtice
572	Břeclav - Lanžhot - Tvrdonice - Mikulčice - Hodonín
573	Břeclav - Hrušky - Moravská Nová Ves - Prušánky
574	Břeclav - Ladná - Podivín
S8	Břeclav - Boří Les - Valtice - Mikulov - Hrušovany nad Jevišovkou - Znojmo
S9	Břeclav - Hrušky - Lužice - Hodonín - Moravský Písek - Staré Město - (Přerov)
S51	Břeclav - Ladná - Podivín - Šakvice
S53	Břeclav - Lanžhot
R13	Brno - Šakvice - Zaječí - Podivín - Břeclav - Hodonín - Staré Město - (Přerov - Olomouc)
R50	Břeclav – Brno – (Praha)
ExP	Brno - Břeclav - Valtice - Mikulov - Hrušovany nad Jevišovkou - Znojmo - Šatov

Linky mimo IDS JMK

-	Břeclav - Vídeň
-	Břeclav - Kúty – Bratislava - Budapešť
Ex3	Břeclav - Brno - Praha
Ex4	Břeclav - Hodonín - Staré Město - Přerov - Bohumín
RegioJet	Břeclav – Vídeň - Budapešť
RegioJet	Břeclav - Kúty - Bratislava
LeoEx	Praha - Přerov - Hodonín - Břeclav - Kúty – Bratislava (mimo provoz, pouze rezervace kapacity)

2.3 Dopravci obsluhující město Břeclav

Městskou dopravu v Břeclavi provozuje BORS Břeclav a.s., regionální autobusovou dopravu BDS-BUS s.r.o., ČSAD Kyjov Bus a.s. a Znojemská dopravní společnost - PSOTA, s.r.o. Vlakovou dopravu zabezpečují České dráhy a.s., RegioJet a.s. a LeoExpress a.s. Ten však zatím dopravu nezahájil.

Dopravce	Provozované linky (k 1. 3. 2023)								
BDS-BUS s.r.o.	542	572							
BORS Břeclav a.s.	561	562	563	564	565	566	567	568	569
ČSAD Kyjov Bus a.s.	542	570	571	572	573	574			
ZDS – PSOTA a.s.	542	570	571	572	573	574			
České dráhy a.s.	S8	S9	S51	S53	R13	ExP			
RegioJet a.s.	R50								

Doprovci na linkách mimo IDS JMK

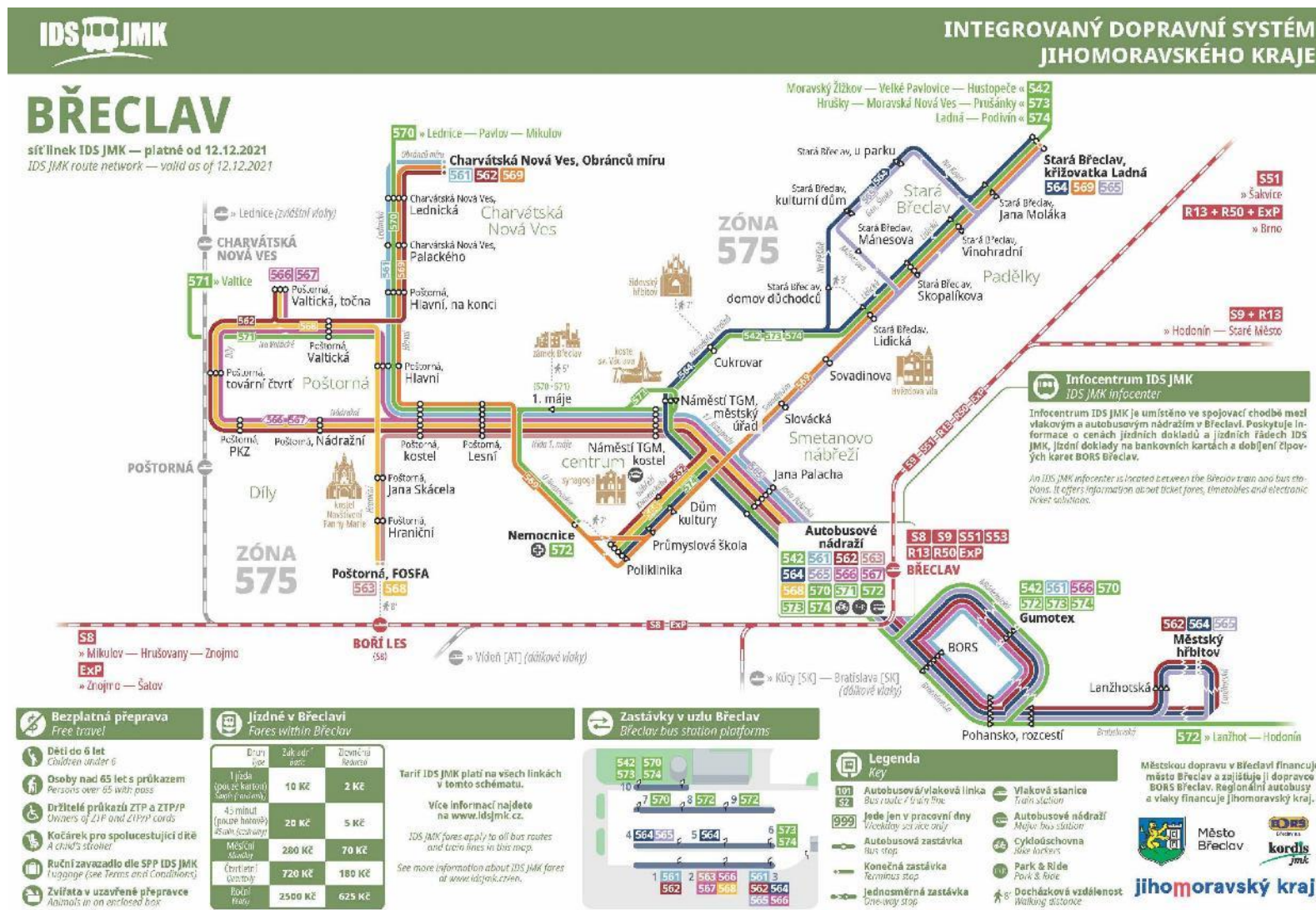
České dráhy a.s.	Vídeň	Bratislava	Ex3	Ex4
RegioJet a.s.	Praha	Bratislava	Vídeň	
LeoExpress a.s. (t.č. dopravu neprovozuje)	Praha	Bratislava		

2.4 Vozový park městské dopravy

Vozidla nasazená na městské dopravě v Břeclavi

Registrační značka	Výrobce	Typ	Rok výroby	Stáří	Počet dveří	Nízkopodlažnost	Klimatizace	LCD
1BM 76 01	Scania	Citiwide LF	2018	4	3	ano	ano	ano
1BM 76 02	Scania	Citiwide LF	2018	4	3	ano	ano	ano
1BM 76 03	Scania	Citiwide LF	2018	4	3	ano	ano	ano
1BM 76 04	Scania	Citiwide LF	2018	4	3	ano	ano	ano
1BM 76 05	Scania	Citiwide LF	2018	4	3	ano	ano	ano
1BM 76 06	Scania	Citiwide LF	2018	4	3	ano	ano	ano
1BM 76 07	Scania	Citiwide LF	2018	4	3	ano	ano	ano
1BM 76 08	Scania	Citiwide LF	2018	4	3	ano	ano	ano
1BM 76 09	Scania	Citiwide LF	2018	4	3	ano	ano	ano
1BM 76 10	Scania	Citiwide LF	2018	4	3	ano	ano	ano
1BM 76 11	Scania	Citiwide LF	2018	4	3	ano	ano	ano
1BM 76 12	Scania	Citiwide LF	2018	4	3	ano	ano	ano
1BM 76 13	Scania	Citiwide LF	2018	4	3	ano	ano	ano
1BM 76 14	Scania	Citiwide LF	2018	4	3	ano	ano	ano
2BI 95 71	Scania	Citiwide II LF	2021	0,5	3	ano	ano	ano

2.5 Schéma linek zahrnutých do městské dopravy



2.6 Zapojení městské dopravy do IDS JMK

IDS JMK je postaven na vzájemné spolupráci jednotlivých druhů doprav, kdy dopravní řešení využívá výhod jednotlivých druhů doprav při vytváření výsledné koordinované nabídky postavené na provázaných a navazujících jízdních řádech jednotlivých linek. Koordinace a provázanost systému není možné dělat odděleně pro region, město Brno a další města s vlastní městskou dopravou, ale je nutné komplexní pohled na celý systém, kdy zejména z regionu přichází řada vstupů ovlivňující dopravu ve městech.

- Propojení všech dopravních vazeb v rámci dané oblasti
- Systémové řešení veřejné dopravy pro celý region
- Jednotný tarif a pravidla pro pohyb cestujícího v rámci celého kraje
- Cestující mají jednotné místo pro dotazy, podněty a stížnosti
- Úspory při modernizaci služeb při dopravě cestujících
- Odborná podpora při řešení vašich problémů v oblasti veřejné dopravy
- Pomoc při jednání s JMK v oblasti veřejné dopravy
- Zjednodušení a zpřehlednění cest do regionu
- Zvýšení kvality a nabídky cestování do regionu
- Úspora nákladů za jízdné při cestě do regionu
- Větší nabídka spojů do regionu zejména o víkendech
- Zlepšení povědomí a informovanosti o veřejné dopravě
- Zlepšení dopravní obslužnosti okrajových částí města
- Zlepšením kvality služeb veřejné dopravy se dosáhne snížení podílu dojíždějících využívajících IAD z regionu do Břeclavi i po Břeclavi samotné
- Zvýšení dopravní dostupnosti Břeclavi v mimošpičkové době
- Možnost využívat železnici i zintegrované regionální autobusy v rámci předplatních i jednorázových jízd (poprvé v ČR úplná integrace jízdného).

2.7 Tarif IDS JMK

- Území IDS JMK je rozděleno do tarifních zón, které jsou základním prvkem tarifu.
- Město Břeclav se nachází v tarifní zóně 575.
- Území obsluhované MHD Břeclav tvoří jeden tarifní úsek.

Od 1. 3. 2023 se pro Břeclav zavádí předplatní jízdenky pro jednu zónu. V případě jednorázových se zavádí jízdenka přestupní s cenou 16 Kč za 40 minut. Ostatní jízdenky jsou uvedeny ve standardním ceníku IDS JMK.

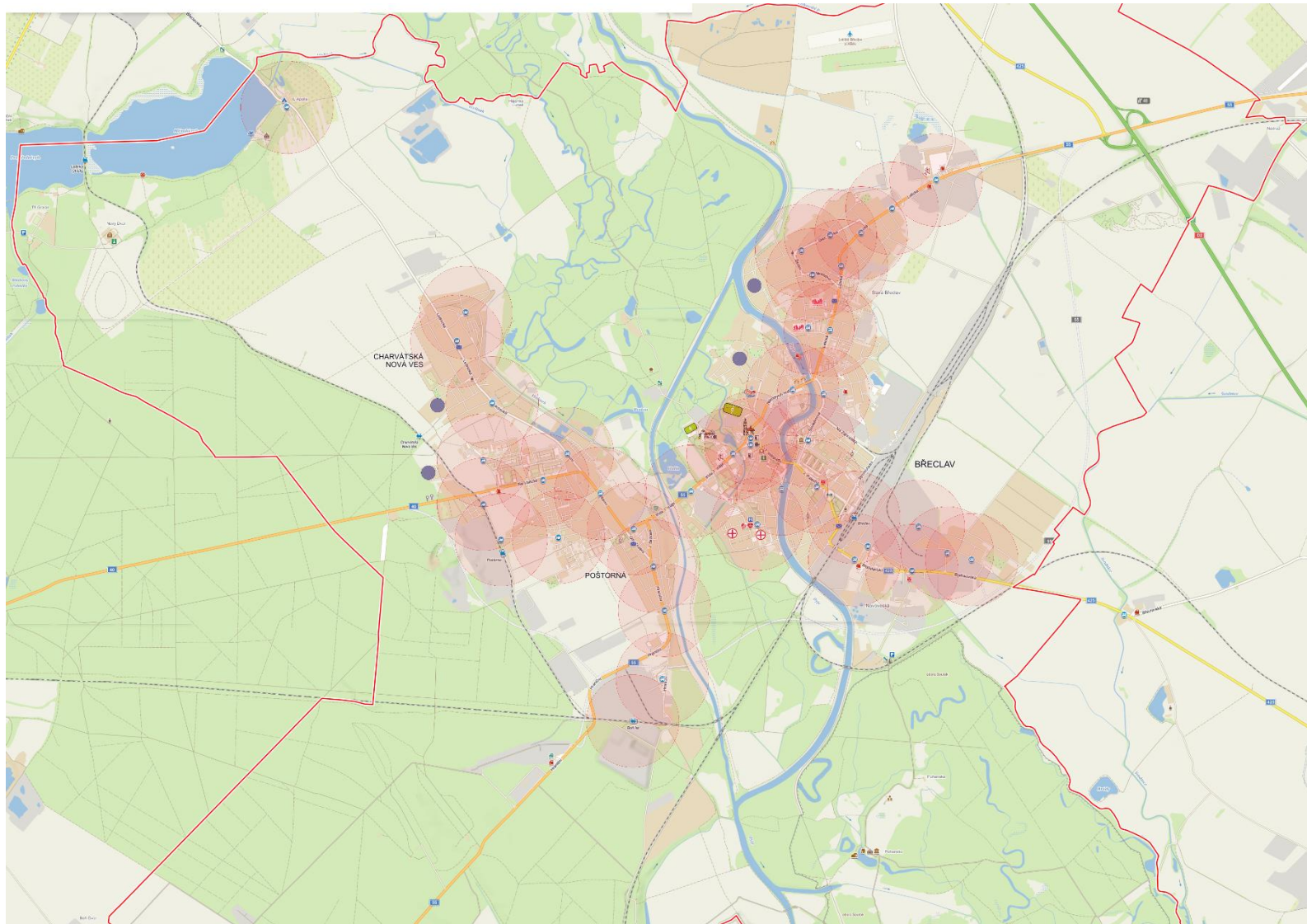
2.8 Zastávky na území města Břeclavi

Seznam zastávek městské i regionální dopravy

Název zastávky	Seznam obsluhujících linek	Obousměrná
Břeclav, 1. máje	570, 571	ne
Břeclav, autobusové nádraží	542, 561, 562, 563, 564, 565, 566, 567, 568, 570, 571, 572, 573, 574	ano
Břeclav, BORS	542, 561, 562, 564, 565, 566, 570, 572, 573, 574	ne
Břeclav, cukrovar	542, 564, 573, 574	ano
Břeclav, Dům kultury	562, 564, 568, 569	ne
Břeclav, Gumotex	542, 561, 562, 564, 565, 566, 570, 572, 573, 574	ne
Břeclav, Charvátská N. Ves, Obránců míru	561, 562, 569	ne
Břeclav, Charvátská Nová Ves, Lednická	561, 562, 569, 570	ano
Břeclav, Charvátská Nová Ves, Palackého	561, 562, 569	ano
Břeclav, Jana Palacha	561, 562, 563, 564, 565, 566, 567, 568	ano
Břeclav, Lanžhotská	562, 564, 565	ne
Břeclav, Městský hřbitov	562, 564, 565	ne
Břeclav, náměstí TGM, kostel	561, 562, 563, 566, 567, 568, 569, 570, 571, 572	ano
Břeclav, náměstí TGM, městský úřad	542, 564, 572, 573, 574	ano
Břeclav, nemocnice	569, 572	ano
Břeclav, Pohansko, rozcestí	542, 561, 562, 564, 565, 566, 570, 572, 573, 574	ano
Břeclav, poliklinika	542, 562, 564, 568, 569, 574	ne
Břeclav, Poštorná, FOSFA	563, 568	ne
Břeclav, Poštorná, Hlavní	561, 566, 567, 568, 569	ano
Břeclav, Poštorná, Hlavní na konci	561, 562, 569, 570	ano
Břeclav, Poštorná, Hraniční	563, 568	ano
Břeclav, Poštorná, Jana Skácela	563, 568	ano
Břeclav, Poštorná, kostel	561, 562, 563, 566, 567, 568, 569, 570, 571	ano
Břeclav, Poštorná, Lesní	561, 562, 563, 566, 567, 568, 569, 570, 571	ano
Břeclav, Poštorná, Nádražní	562, 566, 567, 568, 569	ano
Břeclav, Poštorná, PKZ	562, 566, 567, 568, 569, 571	ano
Břeclav, Poštorná, Tovární čtvrť	562, 566, 567, 568, 569	ano
Břeclav, Poštorná, Valtická	562, 566, 567, 568, 569, 571	ano
Břeclav, Poštorná, Valtická, točna	562, 566, 567, 568, 569	ne
Břeclav, Průmyslová škola	564, 569	ne
Břeclav, Slovácká	565, 569	ano
Břeclav, Sovadinova	565, 569	ano
Břeclav, Stará Břeclav, Domov seniorů	564	ne
Břeclav, Stará Břeclav, J. Moláka	564, 565, 569	ne
Břeclav, Stará Břeclav, křižovatka Ladná	542, 564, 565, 569, 573, 574	ano
Břeclav, Stará Břeclav, kulturní dům	564, 565	ano

Název zastávky	Seznam obsluhujících linek	Obousměrná
Břeclav, Stará Břeclav, Lidická	564, 565, 569	ano
Břeclav, Stará Břeclav, Mánesova	565	ne
Břeclav, Stará Břeclav, Skopalíkova	542, 564, 565, 569, 573, 574	ano
Břeclav, Stará Břeclav, u parku	564, 565	ano
Břeclav, Stará Břeclav, Vinohradní	564, 565, 569	ano
Lednice, Apollo	570	ano

Zastávky umístěné na kat. území města Břeclav s docházkovými vzdálenostmi 500 m

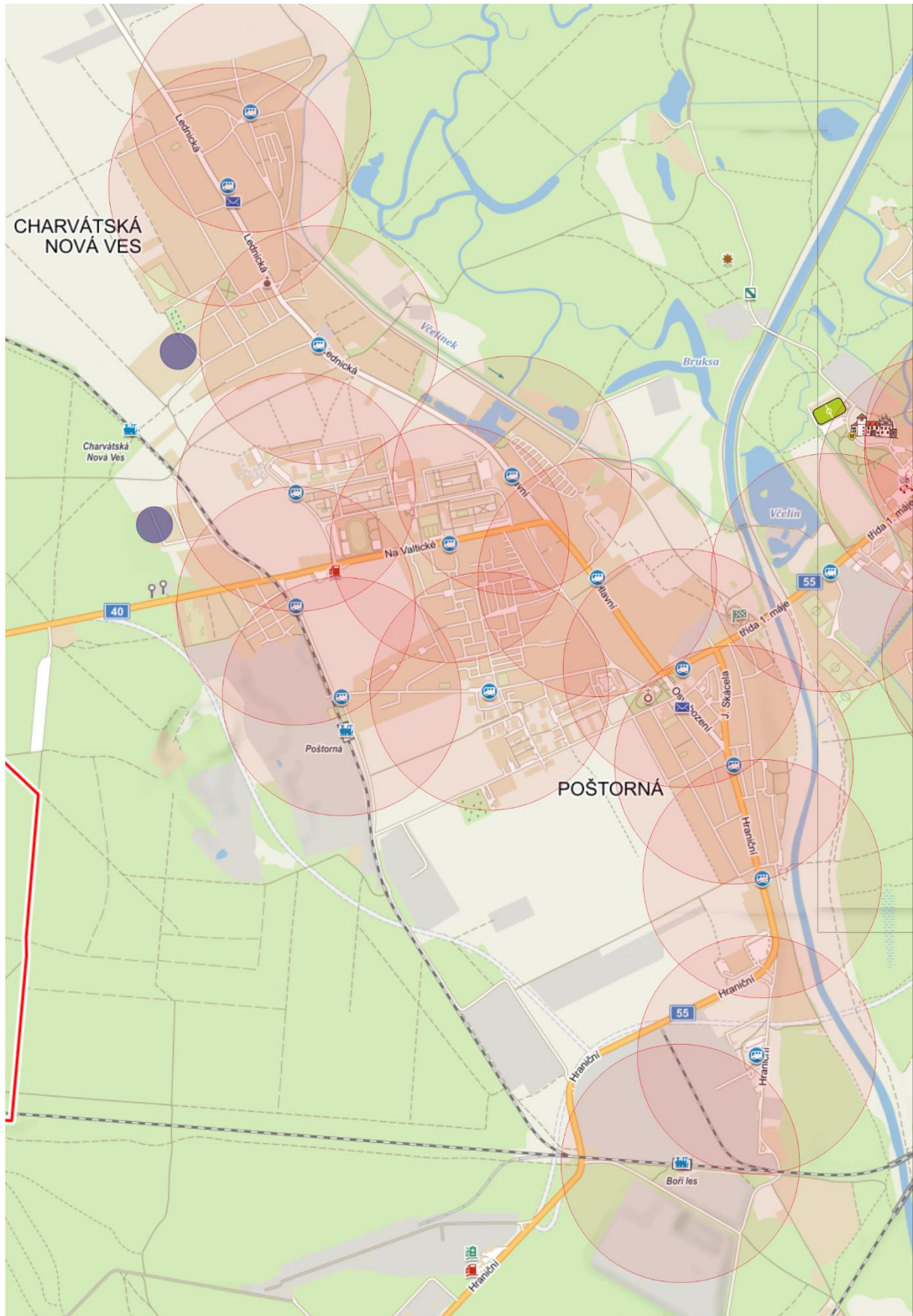


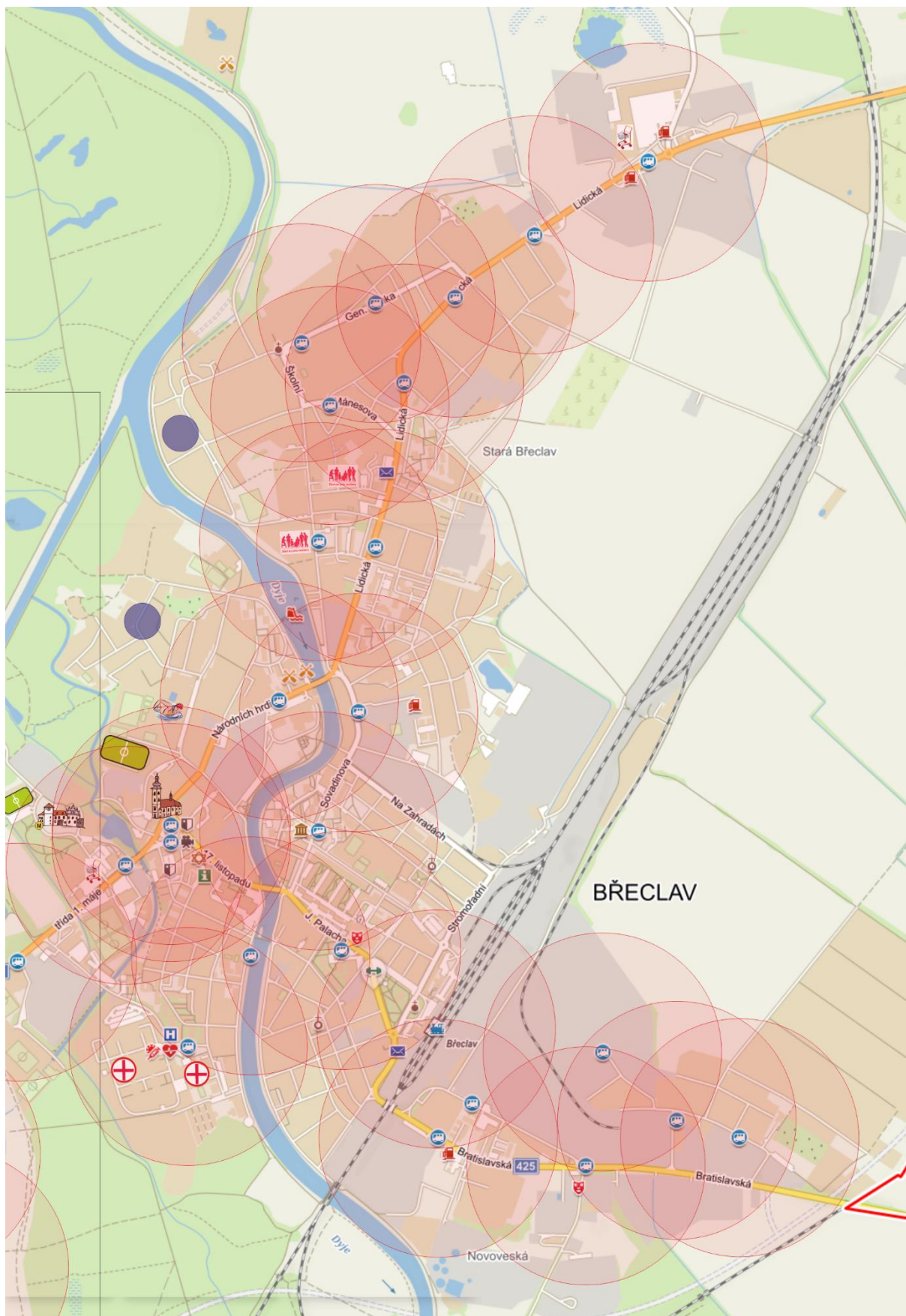
V současné době nevyhovuje docházková vzdálenost 500 m na zastávky v následujících lokalitách:

- Břeclav – ulice Fibichova
- Břeclav – ulice Haškova
- Břeclav – ulice Sokolovská
- Břeclav – ulice Karla Čapka
- Břeclav – ulice Smetanovo nábřeží (část)
- Břeclav – ulice Na Zahradách (část)
- Břeclav – ulice Za kasárnami
- Břeclav – ulice J. Opletala
- Stará Břeclav – nábřeží Antonína Dvořáka
- Stará Břeclav – ulice Ostrov
- Stará Břeclav – ulice U Lesa
- Stará Břeclav – Zahradní (část)
- Charvátská Nová Ves – ulice Habrová seč
- Charvátská Nová Ves – ulice Na Špitálce
- Charvátská Nová Ves – ulice kpt. Nálepky (část)

Během dalšího rozvoje veřejné dopravy v Břeclavi by měl být na tyto neobsloužené lokality brán zřetel a postupně by mělo být zajištěno zkrácení docházkových vzdáleností na zastávky pro jejich obyvatele na únosnou míru.

Na následujících stranách je znázorněna dostupnost zastávek červenými poloprůhlednými kruhy znázorňujícími oblast do vzdálenosti 500 m od zastávky vzdušnou čarou. Čím tmavší oblast je, tím je oblast dostupnější z většího počtu zastávek.





2.9 Aktuální polohy zastávek

Aktuální polohy zastávek jsou dostupné na portálu www.mapy.cz, kam je KORDIS JMK pravidelně exportuje.

2.10 Zjednodušená pasportizace zastávek

Břeclav, 1. máje směr Lednice, Valtice



Břeclav, autobusové nádraží



Břeclav, BORS směr Gumotex, Lanžhot



Břeclav, cukrovar směr Stará Břeclav, křižovatka Ladná, Hustopeče



Břeclav, cukrovar směr aut. nádraží, Městský hřbitov



Břeclav, Dům kultury směr aut. nádraží, Charvátská Nová Ves



Břeclav, Gumotex směr aut. nádraží



Břeclav, Charvátská N. Ves, Obránců míru směr aut. nádraží, St. Břeclav, křiž. Ladná



Břeclav, Charvátská Nová Ves, Lednická směr Mikulov, Charv. Nová Ves - Obránců míru



Břeclav, Charvátská Nová Ves, Lednická směr aut. nádraží, St. Břeclav, křiž. Ldná



Břeclav, Charvátská Nová Ves, Palackého směr Břeclav, Charvátská N. Ves, Obránců míru



Břeclav, Charvátská Nová Ves, Palackého směr aut. nádraží



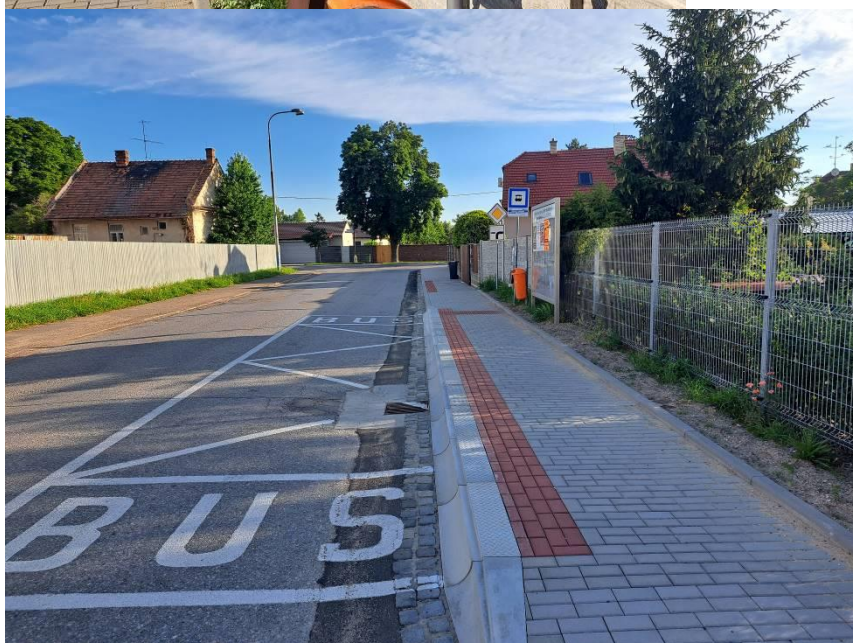
Břeclav, Jana Palacha směr Poštorná, Stará Břeclav



Břeclav, Jana Palacha směr nám. TGM



Břeclav, Lanžhotská směr autobusové nádraží, nám. TGM



Břeclav, Městský hřbitov směr aut. nádraží



Břeclav, náměstí TGM, kostel směr Poštorná



Břeclav, náměstí TGM, kostel směr aut. nádraží



Břeclav, náměstí TGM, městský úřad směr Stará Břeclav, Ladná



Břeclav, náměstí TGM, městský úřad směr aut. nádraží, Lanžhot



Břeclav, nemocnice směr Stará Břeclav, křižovatka Ladná



Břeclav, nemocnice směr aut. nádraží, Charvátská Nová Ves



Břeclav, Pohansko, rozcestí směr Gumotex, Lanžhot



Břeclav, Pohansko, rozcestí směr aut. nádraží



Břeclav, poliklinika



Břeclav, Poštorná, FOSFA směr aut. nádraží



Břeclav, Poštorná, Hlavní směr Charv. Nová Ves



Břeclav, Poštorná, Hlavní směr aut. nádraží, St. Břeclav, křiž. Ldná



Břeclav, Poštorná, Hlavní na konci směr Charvátská Nová Ves, Lednice



Břeclav, Poštorná, Hlavní na konci směr aut. nádraží, St. Břeclav, křiž. Ladná



Břeclav, Poštorná, Hraniční směr Poštorná, FOSFA



Břeclav, Poštorná, Hraniční směr aut. nádraží



Břeclav, Poštorná, Jana Skácela směr aut. nádraží



Břeclav, Poštorná, Jana Skácela směr Poštorná, FOSFA



Břeclav, Poštorná, kostel směr Charvátská Nová Ves. Lednice



Břeclav, Poštorná, kostel směr aut. nádraží, St. Břeclav, křiž. Ldná



Břeclav, Poštorná, Lesní směr aut. nádraží, St. Břeclav, křiž. Ldná



Břeclav, Poštorná, Lesní směr Charvátská Nová Ves, Lednice



Břeclav, Poštorná, Nádražní směr aut. nádraží, Stará Břeclav, křiž. Ldná



Břeclav, Poštorná, Nádražní směr Valtická



Břeclav, Poštorná, PKZ směr aut. nádraží, Stará Břeclav, křiž. Ladná



Břeclav, Poštorná, PKZ směr Valtická, Valtice



Břeclav, Poštorná, Tovární čtvrť směr Valtická



Břeclav, Poštorná, Tovární čtvrť směr aut. nádraží, St. Břeclav, křiž. Ldná



Břeclav, Poštorná, Valtická směr aut. nádraží, Valtice



Břeclav, Poštorná, Valtická směr aut. nádraží, Charvátská Nová Ves



Břeclav, Poštorná, Valtická, točna směr aut. nádraží, Charvátská Nová Ves



Břeclav, Průmyslová škola směr aut. nádraží, St. Břeclav, křiž. Ladná



Břeclav, Slovácká směr aut. nádraží, Charvátská Nová Ves



Břeclav, Slovácká směr Stará Břeclav, křižovatka Ladná



Břeclav, Sovadinova směr aut. nádraží, Charvátská Nová Ves



Břeclav, Sovadinova směr Stará Břeclav, křižovatka Ladná



Břeclav, Stará Břeclav, Domov seniorů směr křižovatka Ladná



Břeclav, Stará Břeclav, J. Moláka směr aut. nádraží, Charvátská Nová Ves



Břeclav, Stará Břeclav, křižovatka Ladná směr aut. nádraží, Charvátská Nová Ves



Břeclav, Stará Břeclav, křižovatka Ladná směr Hustopeče, Podivín



Břeclav, Stará Břeclav, kulturní dům směr aut. nádraží



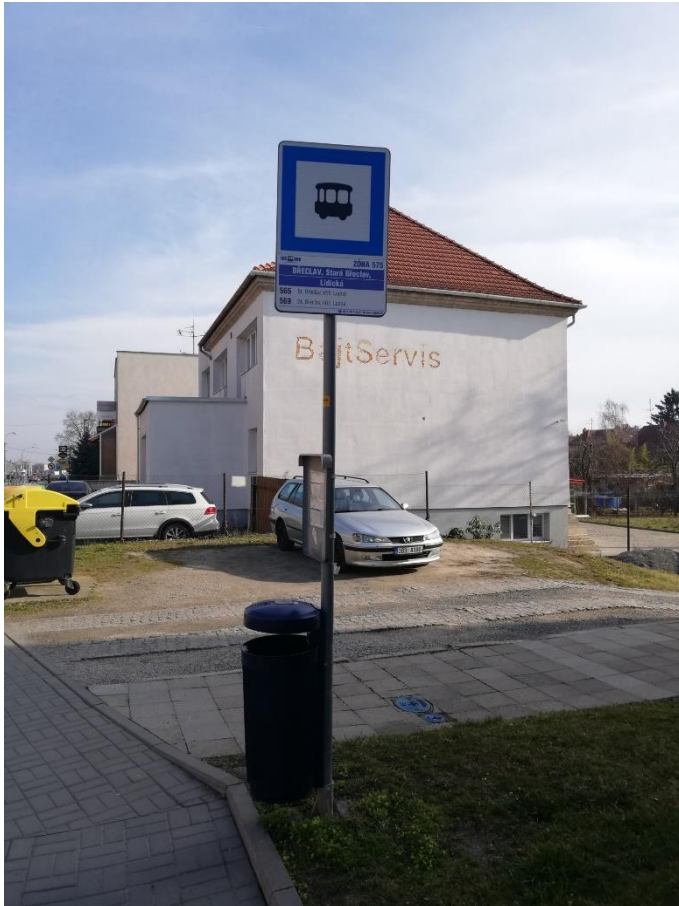
Břeclav, Stará Břeclav, kulturní dům směr Stará Břeclav, křižovatka Ladná



Břeclav, Stará Břeclav, Lidická směr aut. nádraží, Charvátská Nová Ves



Břeclav, Stará Břeclav, Lidická směr Stará Břeclav, křižovatka Ladná



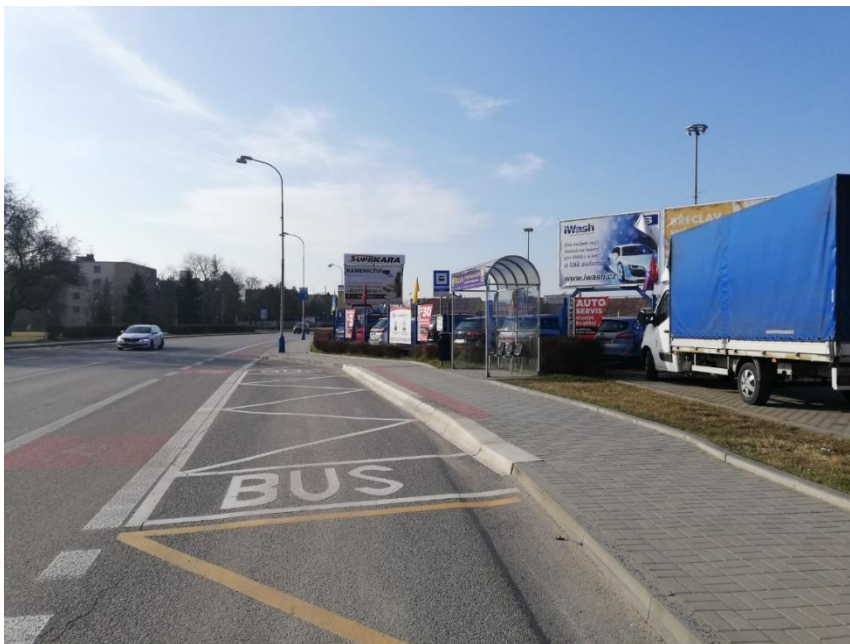
Břeclav, Stará Břeclav, Mánesova směr aut. nádraží



Břeclav, Stará Břeclav, Skopalíkova směr Stará Břeclav, křižovatka Ladná, Podivín



Břeclav, Stará Břeclav, Skopalíkova směr aut. nádraží, Charvátská Nová Ves



Břeclav, Stará Břeclav, u parku směr autobusové nádraží



Břeclav, Stará Břeclav, u parku směr Stará Břeclav, křižovatka Ladná



Břeclav, Stará Břeclav, Vinohradní směr Stará Břeclav, křižovatka Ladná



Břeclav, Stará Břeclav, Vinohradní směr aut. nádraží, Charvátská Nová Ves



Lednice, Apollo směr Břeclav, aut. nádraží



Lednice, Apollo směr Lednice



2.11 Přehled technického vybavení zastávek

Název zastávky	Směr	Vzor označnicku	Přístřešek	Bezbariérový obrubník v plné délce	Kasselské obrubníky	Počet současně stojících busů
Břeclav, 1. máje	Lednice, Valtice	správný	ano	ano	ne	2
Břeclav, autobusové nádraží	celá Břeclav	správný	ano	ano	ano	1
Břeclav, BORS	Gumotex, Lanžhot	správný	ne	ano	ne	1
Břeclav, cukrovar	Stará Břeclav, křižovatka Ladná, Hustopeče	správný	ano	ano	ano	1
Břeclav, cukrovar	Aut. nádraží, Městský hřbitov	správný	ano	ano	ano	1
Břeclav, Dům kultury	Aut. nádraží, Charvátská Nová Ves	správný	ne	ano	ne	1
Břeclav, Gumotex	Aut. nádraží, Lednice	správný	ano	ano	ne	1
Břeclav, Charvátská N. Ves, Obránců míru	Aut. nádraží, St. Břeclav, křiž. Ladná	správný	ano	ne	ne	1
Břeclav, Charvátská Nová Ves, Lednická	Milulov, Charv. Nová Ves - Obránců míru	správný	ne	ne	ne	2
Břeclav, Charvátská Nová Ves, Lednická	Aut. nádraží, St. Břeclav, křiž. Ladná	správný	ano	ne	ne	1
Břeclav, Charvátská Nová Ves, Palackého	Břeclav, Charvátská N. Ves, Obránců míru	správný	ano	ano	ne	1
Břeclav, Charvátská Nová Ves, Palackého	Aut. nádraží	správný	ano	ano	ano	1
Břeclav, Jana Palacha	Poštorná	správný	ano	ano	ano	2
Břeclav, Jana Palacha	Aut. nádraží	správný	ano	ano	ano	1
Břeclav, Lanžhotská	Městský úřad	správný	ne	ano	ne	1
Břeclav, Městský hřbitov	Aut. nádraží	správný	ano	ano	ne	1
Břeclav, náměstí TGM, kostel	Poštorná, nemocnice	správný	ne	ano	ne	1
Břeclav, náměstí TGM, kostel	Aut. nádraží, St. Břeclav, křiž. Ladná	správný	ne	ano	ano	2
Břeclav, náměstí TGM, městský úřad	Stará Břeclav, Hrušky, Ladná	správný	ano	ne	ne	1
Břeclav, náměstí TGM, městský úřad	Aut. nádraží, Lanžhot	správný	ne	ano	ne	1
Břeclav, nemocnice	Stará Břeclav, křižovatka Ladná	správný	ano	ano	ne	1
Břeclav, nemocnice	Aut. nádraží, Charvátská Nová Ves	správný	ne	ano	ne	1

Název zastávky	Směr	Vzor označniku	Přístřešek	Bezbariérový obrubník v plné délce	Kasselské obrubníky	Počet současně stojících busů
Břeclav, Pohansko, rozcestí	Gumotex, Moravská Nová Ves	správný	ano	ano	ano	1
Břeclav, Pohansko, rozcestí	Aut. nádraží	správný	ne	ano	ne	1
Břeclav, poliklinika	Aut. nádraží, Charvátská Nová Ves, Stará Břeclav	správný	Ano	ano	ano	1
Břeclav, Poštorná, FOSFA	Aut. nádraží	správný	Ne	ne	ne	1
Břeclav, Poštorná, Hlavní	Charv. Nová Ves	správný	Ne	ano	ne	1
Břeclav, Poštorná, Hlavní	Aut. nádraží, St. Břeclav, křiž. Lадná	správný	Ne	ne	ne	1
Břeclav, Poštorná, Hlavní na konci	Lednice, Charvátská Nová Ves	správný	Ne	ne	ne	1
Břeclav, Poštorná, Hlavní na konci	Aut. nádraží, St. Břeclav, křiž. Lадná	správný	Ano	ano	ne	1
Břeclav, Poštorná, Hraniční	Poštorná, FOSFA	správný	Ne	ano	ne	1
Břeclav, Poštorná, Hraniční	Aut. nádraží	správný	Ne	ne	ne	1
Břeclav, Poštorná, Jana Skácela	Aut. nádraží	správný	ano	ano	ne	1
Břeclav, Poštorná, Jana Skácela	Poštorná, FOSFA	správný	ne	ano	ano	1
Břeclav, Poštorná, kostel	Lednice, Charvátská Nová Ves	správný	ano	ano	ne	1
Břeclav, Poštorná, kostel	Aut. nádraží, St. Břeclav, křiž. Lадná	správný	ano	ano	ne	1?
Břeclav, Poštorná, Lesní	Aut. nádraží, St. Břeclav, křiž. Lадná	správný	ano	ano	ne	1
Břeclav, Poštorná, Lesní	Lednice, Charvátská Nová Ves	správný	ne	ano	ne	1
Břeclav, Poštorná, Nádražní	Aut. nádraží, St. Břeclav, křiž. Lадná	správný	ano	ano	ne	1
Břeclav, Poštorná, Nádražní	Aut. nádraží, Charvátská Nová Ves	správný	ne	ne	ne	1
Břeclav, Poštorná, PKZ	Aut. nádraží, St. Břeclav, křiž. Lадná	správný	ano	ne	ne	1
Břeclav, Poštorná, PKZ	Valtická, Valtice	správný	ne	ne	ne	1
Břeclav, Poštorná, Tovární čtvrť	Valtická	správný	ano	ne	ne	2
Břeclav, Poštorná, Tovární čtvrť	Aut. nádraží, St. Břeclav, křiž. Lадná	správný	ne	ne	ne	2
Břeclav, Poštorná, Valtická	Aut. nádraží, Valtice	správný	ano	ne	ne	1
Břeclav, Poštorná, Valtická	Aut. nádraží, Charvátská Nová Ves	správný	ano	ano	ne	1
Břeclav, Poštorná, Valtická, točna	Aut. nádraží, Charvátská Nová Ves	správný	ano	ne	ne	2

Název zastávky	Směr	Vzor označnicku	Přístřešek	Bezbariérový obrubník v plné délce	Kasselské obrubníky	Počet současně stojících busů
Břeclav, Průmyslová škola	Aut. nádraží, St. Břeclav, křiž. Ladná	správný	ne	ano	ne	2
Břeclav, Slovácká	Aut. nádraží, Poštorná	správný	ano	ano	ano	1
Břeclav, Slovácká	Stará Břeclav, křižovatka Ladná	správný	ano	ano	ano	1
Břeclav, Sovadinova	Aut. nádraží, Poštorná	správný	ne	ano	ano	1
Břeclav, Sovadinova	Stará Břeclav, křižovatka Ladná	správný	ne	ano	ano	1
Břeclav, Stará Břeclav, Domov seniorů	Křižovatka Ladná	správný	ano	ano	ano	1
Břeclav, Stará Břeclav, J. Moláka	Aut. nádraží, Charvátská Nová Ves	správný	ano	ano	ano	1
Břeclav, Stará Břeclav, křižovatka Ladná	Aut. nádraží, Charvátská Nová Ves	správný	ano	ano	ne	1
Břeclav, Stará Břeclav, křižovatka Ladná	Hustopeče, Podivín	správný	ne	ano	ne	1
Břeclav, Stará Břeclav, kulturní dům	Aut. nádraží	správný	ne	ne	ne	1
Břeclav, Stará Břeclav, kulturní dům	Stará Břeclav, křižovatka Ladná	správný	ano	ne	ne	1
Břeclav, Stará Břeclav, Lidická	Aut. nádraží, Charvátská Nová Ves	správný	ano	ano	ano	1
Břeclav, Stará Břeclav, Lidická	Stará Břeclav, křižovatka Ladná	správný	ne	ano	ano	1
Břeclav, Stará Břeclav, Mánesova	Aut. nádraží	správný	ne	ano	ne	1
Břeclav, Stará Břeclav, Skopalíkova	Stará Břeclav, křižovatka Ladná, Podivín	správný	ano	ano	ano	1
Břeclav, Stará Břeclav, Skopalíkova	Aut. nádraží, Charvátská Nová Ves	správný	ano	ano	ne	1
Břeclav, Stará Břeclav, u parku	Slovácká	správný	ano	ne	ne	1
Břeclav, Stará Břeclav, u parku	Stará Břeclav, křižovatka Ladná	správný	ne	ne	ne	1
Břeclav, Stará Břeclav, Vinohradní	Stará Břeclav, křižovatka Ladná	správný	ne	ne	ne	1
Břeclav, Stará Břeclav, Vinohradní	Aut. nádraží, Charvátská Nová Ves	správný	ne	ano	ano	1
Lednice, Apollo	Lednice	správný	ne	ne	ne	1
Lednice, Apollo	Břeclav, Aut. nádraží	správný	ano	ne	ne	1

2.12 Zpracované projekty na úpravy zastávek MHD

Město Břeclav zpracovalo následující projekty na úpravy autobusových zastávek. Počítá se s jejich postupnou realizací.

Zastávka Břeclav, Dům kultury

Stávající nástupiště bude rekonstruováno z důvodu nenormového řešení, chybí zde bezbariérové prvky i bezbariérové obruby a je také již ve špatném technickém stavu.

Zastávka Břeclav, Stará Břeclav, křiž. Ladná

Optimalizace autobusového zálivu a nástupiště pro umožnění pohodlného zastavení dvou autobusů.

Zastávka Břeclav, Charvátská Nová Ves, Obránců míru

Je zpracován projekt, nejsou zajištěny souhlasy majitelů sousedních nemovitostí.

Novostavba autobusového nástupiště. Stávající nástupiště není řešeno bezbariérově.

Součástí výše uvedených projektů jsou také úpravy chodníků a přilehlých ploch. Datum realizace není stanoven. Letos v roce 2021 by mělo dojít pouze k realizaci projektu č. 2.

Mimo MHD má město zpracovanou projektovou dokumentaci na výstavbu nové autobusové zastávky na ulici Slovácká u základní školy. Nebude sloužit pro MHD, ale pro dopravu dětí na sportovní a kulturní akce. V současné době je zde velký problém při přistavení autobusu (úzká komunikace).

2.13 Nastavení standardů kvality poskytované služby

Stávající rozložení zastávek a počet spojů na jednotlivých linkách odráží potřeby obyvatel a návštěvníků města Břeclavi. Nastavení těchto parametrů lze tedy považovat za standard. Z dlouhodobého hlediska se nepředpokládají výraznější úpravy. Možností je zlepšení návazností na regionální dopravu a návazností v rámci města Břeclavi.

2.14 Doprava osob s handicapem

V současné době je 100% spojů městské dopravy zabezpečeno bezbariérovými autobusy umožňujícími přepravu vozíčkářů. Jsou vybaveny rovněž signalizací čísla linky pro zrakově postižené osoby. Výrazný podíl zastávek je již v bezbariérové úpravě, město Břeclav postupně modernizuje další zastávky.

Aktuálně jsou v provozu dvě vozidla „senior taxi“ na zavolání určených pro osoby, které ze zdravotních důvodů nemohou využívat veřejnou dopravu. Pro občany nad 65 let.

2.15 Posouzení spolehlivosti provozu

Z hlediska spolehlivosti lze hodnotit městskou dopravu v Břeclavi pozitivně. Relativně nová vozidla a blízkost zázemí dopravce garantuje vysokou spolehlivost spojů a minimum výpadků.

Problémovější je situace v oblasti zpoždění spojů. To je generováno v závislosti na náhodných přetíženích městské komunikační sítě. Zpoždění spojů se v kritických časech pohybuje v řádech 10 - 15 minut. Komunikační síť však neumožňuje jiné vedení linek nebo jinou eliminaci zpoždění. Řešením bude až vybudování obchvatu Břeclavi.

2.16 Návrh základních cílů dopravní dostupnosti

Cílem města Břeclavi je konzistentně podporovat a rozvíjet městskou veřejnou dopravu, která bude vhodným doplňkem k rozvinuté dopravě cyklistické a individuální. Cílem je dlouhodobě udržet stávající rozsah dopravy s možností lepšího provázání spojů v mimošpičkové době a zlepšením návazností na regionální a dálkové spoje na autobusovém / vlakovém nádraží. Výše cen jízdného bude řešena v návaznosti na Tarif IDS JMK. Město bude i nadále realizovat investiční opatření, kterými omezí bariéry pro použití veřejné dopravy. Jednou z možností zatraktivnění veřejné dopravy je i možnost vzájemného

propojování a podpora spolupráce různých dopravních módů – např. veřejné, cyklistické a individuální dopravy s cílem omezit zatížení města individuální dopravou. Město Břeclav bude i nadále cíleně podporovat vybudování obchvatu města, který umožní snížit zpoždění spojů a zvýšit pravidelnost provozu.

3 Smlouvy o veřejných službách

3.1 Časový harmonogram smluv o veřejných smlouvách

Město Břeclav na základě zadávacího řízení veřejné zakázky s názvem "Provozování městské autobusové hromadné dopravy v Břeclavi v letech 2021-2031" uzavřelo 13.11.2020 brutto Smlouvu o veřejných službách v přepravě cestujících se společností BORS Břeclav a.s. Dopravce se zavázal plnit svůj závazek provozovat veřejnou linkovou dopravu po dobu 120 kalendářních měsíců ode dne Zahájení provozu.

Odkaz na smlouvu: <https://smlouvy.gov.cz/smlouva/14481392?backlink=yymri>

Přechodné období do doby zahájení provozu bylo překlenuto smlouvou uzavřenou přímým zadáním rovněž s dopravcem BORS Břeclav a.s.

Odkaz na smlouvu: <https://smlouvy.gov.cz/smlouva/14481276?backlink=lon8c>

Po zahájení provozu byl 6. 4. 2021 uzavřen dodatek č.1 smlouvy.

Odkaz na tento dodatek: <https://smlouvy.gov.cz/smlouva/16182411?backlink=ujf6r>

Dne 23.6.2022 byl uzavřen dodatek č.2 smlouvy.

Odkaz na tento dodatek: <https://smlouvy.gov.cz/smlouva/20848031?backlink=r5j9g>

Do roku 2030 neplánuje Město Břeclav uzavírat nové smlouvy na provozování městské autobusové dopravy.

3.2 Předpokládané výdaje na provoz městské dopravy v dalších letech

Předpokládané výdaje na provoz městské dopravy v dalších letech budou v souladu se Smlouvou o veřejných službách v přepravě cestujících uzavřenou se společností BORS Břeclav a.s.

Ceny na 1 km jízdy autobusu se mění čtvrtletně. Jsou smluvně nastaveny v závislosti na aktuální ceně CNG.

3.2.1 Rozsah kompenzací

	2022	2023	2024	2025	2026
Rozsah kompenzací (mil. Kč)	31,82	40,00	42,80	45,80	49,00

3.2.2 Rozsah objednané dopravy

	2022	2023	2024	2025	2026
Rozsah objednávky (vozkm)	671 533	709 568	709 568	709 568	709 568

3.3 Klauzule flexibility

Město Břeclav bude v následujících letech sledovat aktuální dopravní potřeby obyvatel města i jeho návštěvníků. V návaznosti na tato zjištění mohou být výše uvedené výdaje a rozsah objednávky upravovány v obou směrech až o 20 %.

4 Návrhová část

Stávající rozsah dopravy a vedení linek ve městě Břeclavi jsou dlouhodobě prověřeny a nejsou proto nutné žádné výraznější zásahy. K projednání a zvážení lze navrhnout následující drobnější opatření:

1. Optimalizace a zefektivnění provozu ve večerních hodinách a o víkendech. Zde se zvažuje zřízení centrálního přestupního bodu na zastávce Břeclav, nám. TGM kostel, kudy by byly vedeny linky městské dopravy tak, aby na sebe vzájemně navazovaly a byly garantovány přestupy do co nejvíce směrů. To by umožnilo redukovat nadbytečné spoje v daných časech, snížit náklady a současně umožnit lepší dopravní spojení v rámci města.
2. Pokračování v rekonstrukcích zastávek ve městě.
3. Redukce velkého počtu linek ve městě, zjednodušení linkového vedení.
4. Lepší navázání linek městské dopravy na dálkové spoje do Brna a Hodonína (linku R13).
5. Zvážit další využití železniční tratě Břeclav – Lednice a nádražních budov na této trati v katastru města Břeclavi.

4.1 Projednání plánu dopravy s JMK

Plán dopravní obslužnosti území byl projednán s Jihomoravským krajem a jeho připomínky byly zpracovány.

4.2 Způsob zveřejnění plánu dálkovým přístupem

Město Břeclav zveřejní tento Plán dopravní obslužnosti území na svém webovém portálu www.breclav.eu.

5 Zkratky

IDS JMK – Integrovaný dopravní systém Jihomoravského kraje

6 Zdroje

Nejsou.

7 Související dokumentace

Není.

8 Přílohy

Nejsou.

Bc. Svatopluk Pěček

starosta

města Břeclavi
